

2 三个地图上找不到的房子

因为用了个“像疯马般行走”，就不得不 cult 一点了。可是要把世博会讲得 cult，实在太不容易了，因为它本质上是反 cult 的，其实所有的菜市场都是反 cult 的。

就拿我家旁边的菜市场来讲，所售货品包罗万象，件件都是人民群众喜闻乐食，跨越主流与另类的界线。主要包括：植物，如有自己手机的萝卜青菜，番茄、草头、油麦菜、山药……；动物，分活的和死的，活的有鱼、虾、鸡、大闸蟹……，死的有死鱼、死虾、死鸡（不是司机或斯基）、死大闸蟹……；还有豆制品，豆苗、豆芽、糖豆、巧克力豆、豆腐、臭豆腐、油豆腐……；有的隔间里还会提供医疗器械的试用，这种房间跟世博场馆最相象，里面总是人满为患，但必须注意，那些老头老太只是样品，并不出售。

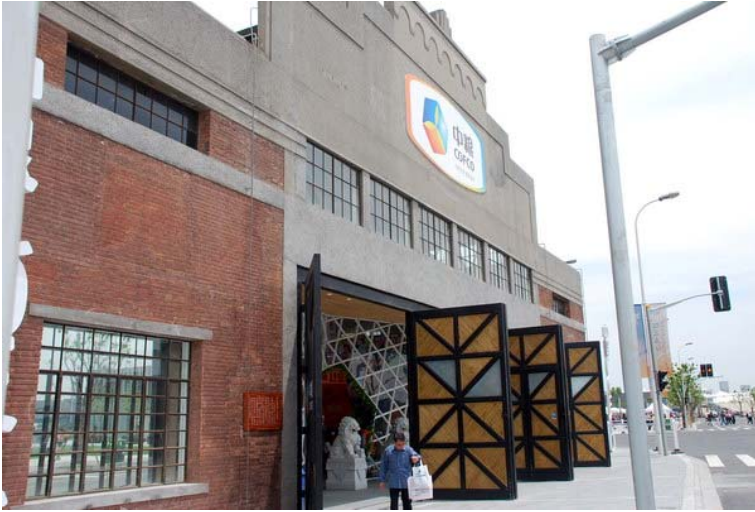


菜市场分布图应该标明所有铺位，不该有遗漏，否则会导致马大嫂买不到豆角或者蹄膀或者其他。所以若有遗漏，定有原因。可是我去世博赶集时拿到的菜市场分布图却缺了至少三座房子——所有照片都是 5 月 26 日拍的，地图也是当时拿的，所以这些信息以当时当地为准。如因此后改进导致内容与事实有出入，请自行将本文中不实之处删除，如果你删得了的话。

三个遗漏的房子中首当其冲的就是中粮——上面漏说了，我家旁的菜市场也有卖粮食的。但此地的粮店比我家旁边的大得多。



真不愧是粮店，门口就堆着好多粮食袋子。但我还是克制住了买大米的冲动，谁会扛着大米逛一天啊，那就真变成疯马了。不过倒也确有先例，《好多大米》里的毛老师就是扛着袋大米长途奔波的。



资料显示该粮店原先是个造飞机的工厂，好像还是国内第一架水上飞机的产房。现在粮店里不仅有中粮的展览，还有个餐厅。我没有进去，因为第一我不饿，第二它也没飘出香味。



红砖墙面，这砖让人想起上个世纪“质优价廉”还没有变成虚词的那个时代。现在的砖，既没它们中看，更没它们中用。



将山墙作为正面，是西方人的习惯。仔细看这粮店，虚实对比、光影变化、形体塑造、线条穿插，都属于经典的现代建筑手法。唯独山墙顶部，有装饰艺术风格插足。这么扎实的手段，足以令世博园内许多新建场馆汗颜。

与它相比，什么沙特馆之类就像是发育未完全的二年级学生的作品，更有众多馆子变成了电话机上的一个按键——免提。



Google 地图上能看到这个房子，就在世博会博物馆旁边。选址此地好处有二，作为粮店，它方便把大米运上船；作为飞机库，水上飞机容易下水。它之所以没有出现在菜市场分布图上，大概是因为考虑到那些新场馆的心情，花里胡哨折腾半天还没人家几十年前的房子好看，会有些不好意思。



还有个被地图忽略的房子，原因则完全不同：地图太大，房子太小。仅十个平方的占地，就算画在地图上也得配上放大镜才能看清。这样的隐身效果可能令设计者更开心，它标榜的就是灵活移动、节省占地嘛。这个 27 平方米使用面积的房子是葡萄牙的“可搬运的游客塔”。

厨房里端坐解说员一名。懂行的人可以不听讲解，反正你不问讲解员也不会主动开口。

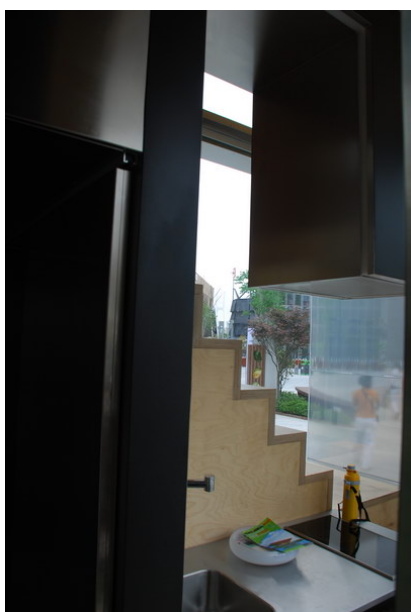


活动房的概念可一点都不算新鲜，早在 1927 年一个叫做 Buckminster Fuller 的老爷爷就开始操心这事了。他磨叽了差不多二十年才在 1945 年鼓捣出这样一个最著名的活动房（Dymaxion house），现在它还放在美国某博物馆里。Dymaxion house 里的生活设施也是应有尽有。这些不是听讲解员说的，而是我的资料库里的——真不幸，这是我研究课题的一部分。



葡萄牙的游客塔比 Fuller 爷爷的宝贝更出色的地方在于节能，太阳能发电、废水处理系统，都是 Fuller 爷爷做不到的。不过它恐怕还得依靠城市市政设施的支持，单靠它自身完全解决水电暖问题还不是很现实。然而一旦依赖市政设施，它的灵活性就会大打折扣。想当年美国人的活动房下面都装着轮子的，不还是得拖到指定的有配套设施的地方，把那些管子什么的接好才能用的？而且一用几十年不挪窝。

这个游客塔有个很大的优点，就是它仍像个房子而不是像车或其他怪物。三楼还有个小阳台，供主人夏夜里吹吹小凉风，不过也为跳楼提供了有利条件。这房子若是用在中国，主人会不由分说把阳台封起来，所以它该再配一个无阳台的 Beta 版。



可惜广角不够广，连厨房都拍不出来。



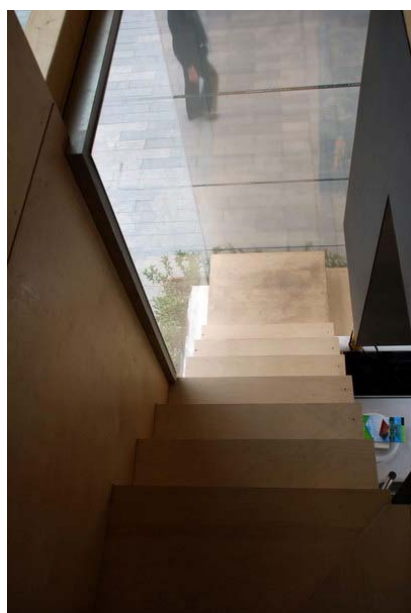
在夏天的上海，把房门一关，脱了衣服，啥设备都不用开，直接就可以在这里蒸桑拿。如果你愿意，可以和客人一起蒸。



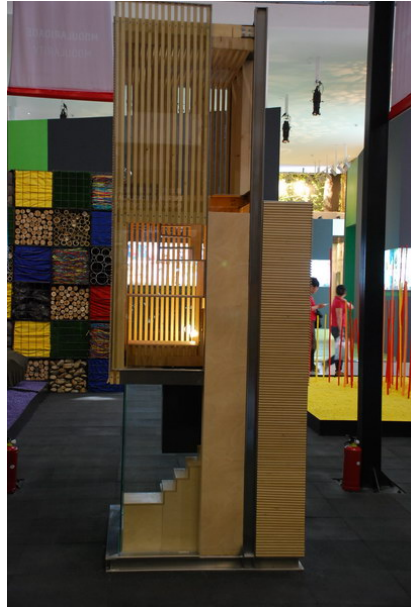
因为有游客在用电脑，我就放弃了蒸桑拿的打算。电脑不喜欢蒸桑拿。



有经验的朋友一看这楼梯就知道，标准尺寸的席梦思就别指望搬上来了。

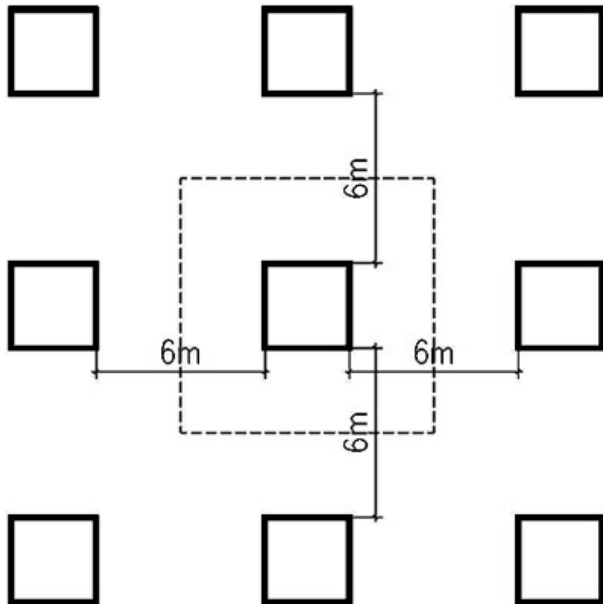


这房子从上到下空间变化真够丰富的，趣味性挺强。小猫也会喜欢这里。幼儿则不宜，除非给他戴上头盔、护肘、护膝什么的，或者拴住。



葡萄牙案例馆里有这个房子的模型，它没比真的小多少。

对这房子的灵活和节地得有客观的认识。就算不考虑与市政设施的对接，按一般的生活习惯，也不可能像宣传资料上讲的那样经常拆了装装了拆的。至于节地嘛，请看下图。



假设用一组游客塔组成一个小组团。按照现行规范，因四面开窗，防火间距最小 6 米。忽略道路等其他设施占地，单算空出防火间距后的用地，基地容积率为 0.33，这是标准的独立别墅的容积率。所以它属于低密度地块，也就是说，它不是节地而是费地。

不过真要做到节地也不困难。最简单的方法就是直接把它定义为非建筑，避免被建筑规范限制。要么牺牲点灵活性（反正大部分也不会真的搬动），垂直叠加成一个大烟囱，旁边加个电梯，就可以跟高层建筑一样节地了。而且外立面有那么多横木条，还可以举行攀岩比赛。



第三个地图上没标示的房子位于世博轴尽端西侧。三层老建筑改建的房子。房前有一排战士列队晒太阳。



由于它的西面是生态绿地，没有什么场馆，所以游人往这个方向去的不多。可能他们觉得生态是该让花鸟鱼虫去做的事，人本来就不在生态系统中。



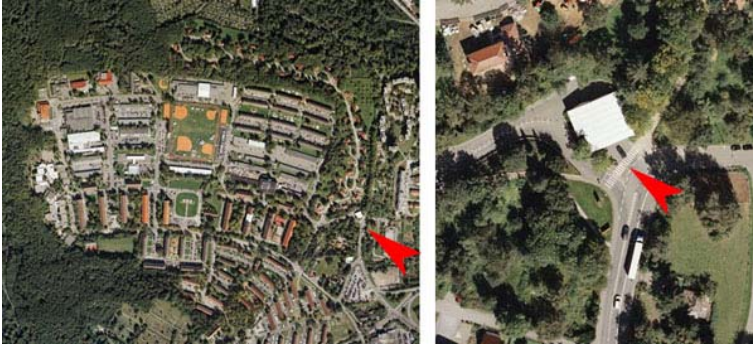
走到房子前，发现它跟 1933 老场坊有点相似，都是用结构构件兼作装饰。抽象的力学原理外化为线条，原来的力度感还带着，比那些弱不禁风的石头花朵更健康向上。由于明显改造过，不知道原来底层是不是就这样架空的。现在里面有零散的游客坐着休息。

镜头转向之际，远处突然传来雷鸣般的吼声（在发声位置像雷鸣，传到我这像嗓门大的蚊子叫），“不许拍照”（中文普通话版）。晒太阳的士兵说这是#^*&#仓库——不知道是他们有意不让我听清，还是风大把中间几个字吹跑了。



此事甚为奇妙。因为前面的照片就是当着他们面拍的，怎么一转身就不行了？难道我无意中镜头对准了藏着秘密的所在？在地图上隐身就是因为藏着秘密？但是看那些新加的修饰似乎它又很希望人们瞻仰。又或者，坐在底层休息的难道都是便衣？

那个呼喊声，连同那手势，在第一刻将我带回从前的记忆——如果是电影，可以转换成黑白画面或周边模糊的那种镜头——就在去年几乎也是这样的月份，在某美军营地门口，正当我将那个巨大标志物和大门纳入取景框时，也是一个士兵，用同样的手势，发出同样的雷鸣声，“不许拍照”（美式英文版）。在安哲罗普洛斯的《哭泣的绿地》里，伊莲妮说过，军装各不相同，军队都是一样的。用在这里倒还合适。



那个军营在德国，几十米外就是住宅区了，真想拍的话非常容易。它跟上面讲的三个建筑一样没有出现在当地地图上，但 Google 地图上连每一条斑马线都拍得非常清楚。居心叵测者可自行到 Google 上观察。

他们说不能拍——不管用中文说还是用英文说——我就没有拍，但从他们身上我多少咂摸出点敝帚自珍的味道。有点像多年前一部电影《找乐》里黄宗洛演的那个老头，弄块牌子写上“传达室重地，闲人免进”。而他们连这块牌子都没竖。